



# تالاب «گندمان» یکی از زیباترین تالاب‌های پرندنگری ایران

یعقوب ایران‌منش<sup>۱\*</sup>، حمزه‌علی شیرمردی<sup>۲</sup>، حسن جهانبازی گوجانی<sup>۳</sup>

## Gandoman Wetland: One of the most beautiful bird watching wetlands in Iran

Y. Iranmanesh<sup>1\*</sup>, H. Shirmardi<sup>2</sup>, H. Jahanbazi Gujani<sup>3</sup>

۱- نویسنده مسئول، استادیار پژوهش، بخش تحقیقات منابع طبیعی، مرکز تحقیقات و آموزش کشاورزی و منابع طبیعی استان چهارمحال و بختیاری، سازمان تحقیقات آموزش و ترویج کشاورزی، شهرکرد، ایران  
 پست الکترونیک: [y\\_iranmanesh@yahoo.com](mailto:y_iranmanesh@yahoo.com)  
 ۲- پژوهشگر، بخش تحقیقات منابع طبیعی، مرکز تحقیقات و آموزش کشاورزی و منابع طبیعی استان چهارمحال و بختیاری، سازمان تحقیقات آموزش و ترویج کشاورزی، شهرکرد، ایران  
 ۳- استادیار پژوهش، بخش تحقیقات منابع طبیعی، مرکز تحقیقات و آموزش کشاورزی و منابع طبیعی استان چهارمحال و بختیاری، سازمان تحقیقات آموزش و ترویج کشاورزی، شهرکرد، ایران

1\*- Corresponding author, Assistant Prof., Research Division of Natural Resources, Chaharmahal and Bakhtiari Agricultural and Natural Resources Research and Education Center, AREEO, Shahrekord, Iran

2- Researcher of Research Division of Natural Resources, Chaharmahal and Bakhtiari Agricultural and Natural Resources Research and Education Center, AREEO, Shahrekord, Iran

3- Assistant Prof., Research Division of Natural Resources, Chaharmahal and Bakhtiari Agricultural and Natural Resources Research and Education Center, AREEO, Shahrekord, Iran



### چکیده

استان چهارمحال و بختیاری به دلیل کوهستانی بودن و داشتن منابع آبی قابل توجه از قبیل رودخانه‌ها، جویبارها و چشمه‌سارهای متعدد و پراکنده کوچک و بزرگ، دائمی و غیردائمی شرایط مناسبی برای شکل‌گیری رویشگاه‌های ماندابی دارد. این رویشگاه‌ها از نظر تنوع زیستی و زیبایی‌شناختی دارای اهمیت محیط زیستی بوده و همچنین نقش حیاتی در بعد اقتصادی زندگی مردم دارند. تالاب گندمان از مهمترین رویشگاه‌های ماندابی این استان است که به لحاظ جاذبه گردشگری و تنوع زیستی اهمیت فراوانی دارد. این تالاب در زمرة یکی از ۱۰ تالاب برتر پرندنگری در ایران است. در این تالاب تاکنون ۱۲۹ گونه گیاهی متعلق به ۳۲ خانواده و ۸۷ جنس شناسایی و معرفی شده است. گونه آلاله سفید (*Parnassia palustris*) برای اولین بار از استان چهارمحال و بختیاری در این تالاب مشاهده و گزارش شد. با توجه به وسعت محدود تالاب گندمان، وجود تنوع گونه‌های گیاهی، پرندگان، ماهی‌ها، دوزیستان و فیتوبلانکتون‌ها اهمیت این بوم‌سازگان طبیعی را دوچندان کرده است.

واژه‌های کلیدی: چهارمحال و بختیاری، تالاب گندمان، تنوع زیستی

### Abstract

There are different types of wetland in Chaharmahal & Bakhtiari province, because of mountainous habitats and abundance of water resources such as rivers, streams and springs. These habitats are important in terms of biodiversity and aesthetic with vital role in the livelihoods of the people. Gandoman wetland is one of the most important wetlands in terms of biodiversity and tourism in this province. This wetland is one of the top 10 bird watching wetlands in Iran. The result of previous study showed that, 129 plant species, belonging to 32 families and 87 genera, are present in this wetland. *Parnassia palustris* has been reported for the first time from this wetland in Chaharmahal & Bakhtiari province. Considering the limited area of Gandoman wetland, the presence of significant diversity of plant species, birds, fishes, amphibians, and phytoplanktons have increased the importance of this natural habitat. In this paper, the unique characteristics of Gandoman wetland are introduced.

**Keywords:** Chaharmahal & Bakhtiari, bird watching, Gandoman wetland, biodiversity





مقدمه

تالاب‌ها از جمله بی‌ماندترین، زیباترین، بکرترین و شگفت‌انگیزترین پدیده‌های طبیعی هستند و هر یک از آنها جلوه‌های بسیار بدیع، جالب، ناشناخته و پرمز و راز دارند. این زیست‌بوم‌های طبیعی ارزشمند، از دیرباز نقش مهمی در توسعه جوامع اطراف خود ایفا کرده و از جمله نظام‌های حیات‌بخشی هستند که به‌هیچ‌عنوان جایگزینی ندارند. تنوع زیستی، ژنتیکی و تنوع گونه‌هایی که در تالاب زندگی می‌کنند از اهمیت بالایی برخوردار بوده و امروزه به‌عنوان منبع درآمدی برای افراد به‌ویژه در مناطق محروم محسوب می‌شوند. منافع متعدد تالاب‌ها همچون تنظیم آب‌های زیرزمینی در محیط اطراف، تعدیل میکروکلیم، شکار، صید پرندگان آبی و ماهیان، تأمین منابع تغذیه دام، حصیربافی و گردشگری آنها را در زمره باارزش‌ترین زیست‌بوم‌های جهان برای حفظ تنوع زیستی و فرهنگی قرار

می‌دهد؛ به‌نحوی که بسیاری از تمدن‌های بزرگ بشری در حاشیه تالاب‌ها شکل گرفته‌اند. حفظ این سیستم‌های پیچیده اکولوژیک و سود جستن از منافع بی‌شمار اقتصادی، زیبایی‌شناختی و ژنتیکی، تنها منوط به مطالعه و شناخت دقیق هر تالاب است. بدیهی است که بدون اندیشیدن به محیط زیست، ارتقای کیفیت زندگی انسان‌ها با هدف بهره‌وری از طبیعت امکان‌پذیر نخواهد بود. بنابراین لزوم شناخت اکوسیستم‌ها به‌عنوان حساس‌ترین منابع جهانی که همواره با مشکلات متعدد محیط زیستی روبه‌رو هستند، می‌تواند اصلی‌ترین گام در رفع این معضلات به‌شمار آید.

موقعیت جغرافیایی تالاب گندمان

گندمان را از دیرباز یکی از نقاط تمدن‌های باستان ایران دانسته‌اند و حتی آثار و بقایایی در محدوده فعلی شهر گندمان وجود دارد که برخی آن را به بهرام گور نسبت داده‌اند. اعتقاد بر این بوده که گندمان در گذشته یکی از مناطق تأمین گندم و نان در منطقه بوده و به همین دلیل به این نام شناخته شده است. تالاب گندمان با وسعت ۹۸۰ هکتار در استان چهارمحال و بختیاری، در فاصله ۲۰ کیلومتری بروجن و ۴ کیلومتری شهر گندمان قرار گرفته است. میانگین ارتفاع تالاب از سطح دریا ۲۲۱۵ متر بوده و بین عرض‌های جغرافیایی ۳۱ درجه و ۴۹ دقیقه تا ۳۱ درجه و ۵۳ دقیقه شمالی و طول‌های جغرافیایی ۵۱ درجه و ۵ دقیقه تا ۵۱ درجه و ۷ دقیقه شرقی واقع شده است. مساحت تالاب بالغ بر ۱۲۰۰ هکتار بوده که با توجه به تصرفات

انجام شده، مساحت آن اکنون به ۹۸۰ هکتار کاهش یافته است. اغلب اراضی تالاب دارای قابلیت نفوذ کم و شیب ملایم (۲-۰ درصد) است. سطح آب شیرین زیرزمینی نیز بالا بوده و در عمق ۷۵ تا ۱۲۰ سانتی‌متری است.

شرایط اکولوژیک تالاب

گندمان یکی از ۱۰ تالاب برتر پرندنگری ایران در میان ۱۰۵ زیستگاه مهم شناسایی شده پرندگان در کشور به‌شمار می‌رود که در دفتر بین‌المللی تحقیقات پرندگان آبی لندن نیز به‌ثبت رسیده است. این تالاب که به‌عنوان زیستگاهی باارزش در شمار زیباترین تالاب‌های کشور و مهم‌ترین کانون‌های گردشگری استان چهارمحال و بختیاری قرار دارد، زیستگاهی منحصربه‌فرد برای زمستان‌گذرانی و تخم‌گذاری پرندگان مهاجر و اسکان دائم پرندگان بومی محسوب می‌شود.

براساس طبقه‌بندی اتحادیه بین‌المللی حفاظت از طبیعت و منابع طبیعی، تالاب گندمان از نوع تالاب‌های دریاچه‌ای فصلی با آب شیرین است. اقلیم محدوده تالاب گندمان سرد و نیمه‌خشک بوده و متوسط بارندگی سالانه در منطقه ۵۶۶/۱ میلی‌متر است (آمار هواشناسی استان، ایستگاه کلیماتولوژی امام قیس). منابع تأمین‌کننده آب تالاب گندمان علاوه‌بر باران و برف، چشمه‌ها (چشمه‌های حاشیه تالاب چون گل کوچک، گل بزرگ، مرادان و نصیرآباد) و رودخانه آبلغ است.

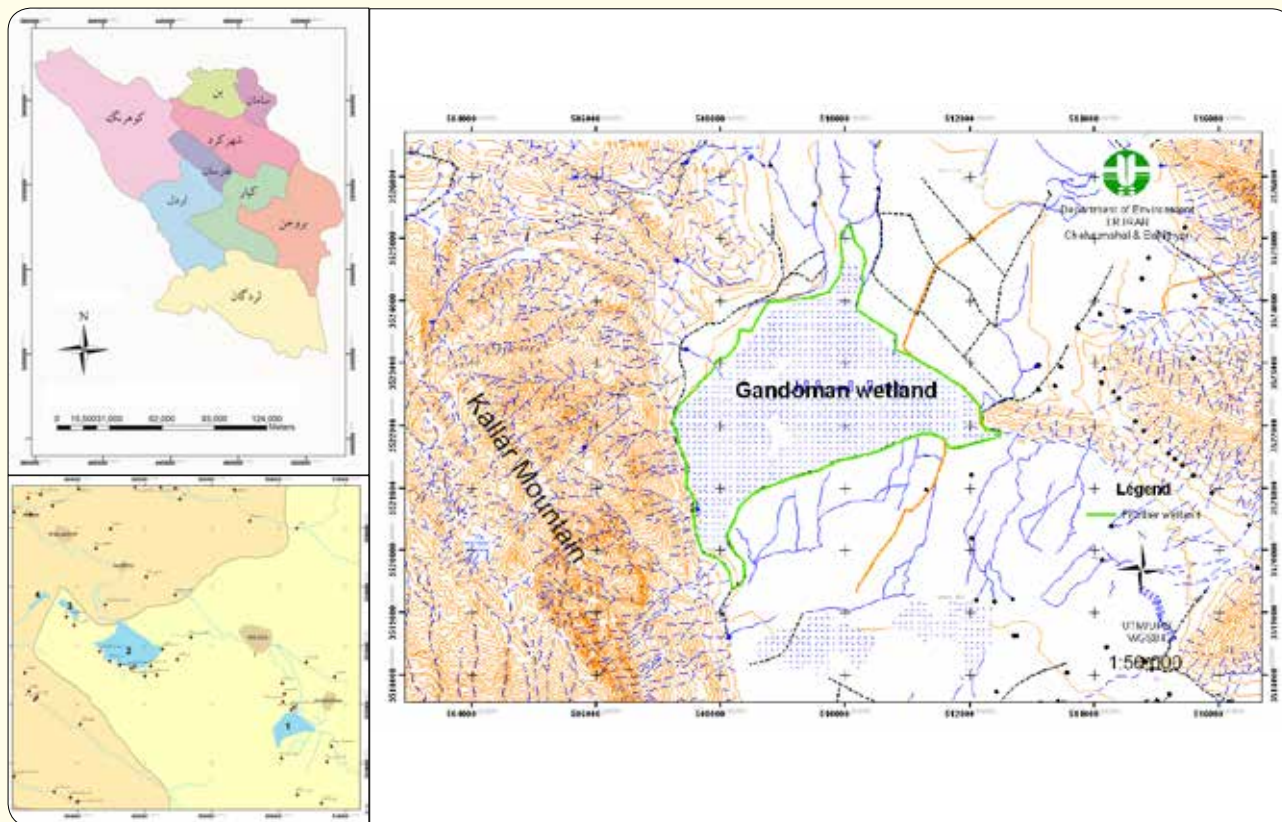
پوشش گیاهی تالاب گندمان

بررسی‌های فلورستیک در سه سال متوالی (۹۵-۱۳۹۳) و فصول مختلف رویشی در تالاب گندمان انجام شد. نتیجه بررسی‌ها نشان داد که در این تالاب در مجموع ۱۲۹ گونه گیاهی متعلق به ۳۲ تیره و ۸۷ جنس وجود دارد. تیره‌های Poaceae (۲۳ گونه)، Cyperaceae (۱۷ گونه) و Asteraceae (۱۵ گونه) مهم‌ترین تیره‌های گیاهی موجود در منطقه هستند. گونه‌های *Cyperus longus*, *Juncus inflexus*, *Cynodon dactylon*, *Phragmites australis* و *Potentilla anserina* دارای بیشترین پراکنش در سطح تالاب گندمان هستند. از نظر تیپ‌بندی پوشش گیاهی، سه تیپ مهم گیاهی در تالاب وجود دارد. تیپ‌های *Cyperus longus*, *Cladium mariscus*, *Juncus inflexus*، *Cynodon dactylon* و *Phragmites australis* به‌ترتیب مهم‌ترین تیپ‌های گیاهی موجود در منطقه به‌شمار می‌روند (ایران‌منش و همکاران، ۱۳۹۵).

گندمان یکی از ۱۰ تالاب برتر پرندنگری ایران در میان ۱۰۵ زیستگاه مهم شناسایی شده پرندگان در کشور به‌شمار می‌رود که در دفتر بین‌المللی تحقیقات پرندگان آبی لندن نیز به‌ثبت رسیده است. این تالاب به‌عنوان زیستگاهی باارزش در شمار زیباترین تالاب‌های کشور و مهم‌ترین کانون‌های گردشگری استان چهارمحال و بختیاری قرار دارد.



شکل ۱- نمایی پاییزی از تالاب گندمان  
(عکس از بهین ناظم‌الرعا یا، ذخیره‌گاه زیست‌کره تنگ صباد، سبزکوه)



شکل ۲- موقعیت تالاب گندمان در استان چهارمحال و بختیاری





شکل ۳- حواصیل خاکستری (*Ardea cinerea*)  
(عکس از حسن مقیمی، ذخیره‌گاه زیست‌کره تنگ صیاد، سبزکوه)





شکل ۵- آلاله سفید (*Parnassia palustris* L.)



شکل ۴- *Butomus umbellatus* L.



شکل ۶- کنگر بی ساقه (*Cirsium rhizocephalum* C.A.Mey.)



شکل ۸- آلاله گل درشت (*Ranunculus grandiflorus* L.)



شکل ۷- فراسیون آبی (*Lycopus europaeus* L.)



شکل ۹- قنطوریون صغیر (*Centaurium minus* Moench)



با وجود وسعت کم تالاب گندمان، پوشش گیاهی آن از تنوع قابل ملاحظه‌ای برخوردار است. گونه آلاله سفید (*Parnassia palustris*) برای اولین بار در استان چهارمحال و بختیاری از این تالاب گزارش شد (ایران‌منش و همکاران، ۱۳۹۵).

### فیتوپلانکتون‌های تالاب

فیتوپلانکتون‌ها نقش مهمی در ایجاد هرم غذایی و افزایش تنوع تالاب دارند. براساس مطالعات انجام شده تاکسون‌های مربوط به شش شاخه از فیتوپلانکتون‌ها در تالاب گندمان وجود دارد. باسیلاریوفیتا (*Bacillariophyta*)، کلر و فیتا (*Chlorophyta*)، سیانوفیتا (*Cyanophyta*)، اوگلنوفیتا (*Euglenophyta*)، داینوفیتا (*Dinophyta*) و کروزیفیتا (*Chrysophyta*) به ترتیب بیشترین فراوانی را دارند. در مجموع ۹۵ گونه و وارسته متعلق به ۵۴ جنس از فیتوپلانکتون‌ها در تالاب گندمان شناسایی شده‌اند. در میان تاکسون‌های شناسایی شده باسیلاریوفیتا با ۵۱ گونه و کلروفیتا با ۱۸ گونه، فراوان‌ترین فیتوپلانکتون‌های تالاب گندمان هستند (چراغ‌پور و همکاران، ۱۳۹۲).

### پرندگان تالاب

پرندگان مهاجر به این تالاب از خانواده‌های کشیم‌های کوچک و بزرگ، لک‌لک، پرستوهای دریایی و کاکاهای نقره‌ای از سیبری، ترکیه و استان‌های شمالی هستند. از مهمترین پرنده‌های تالاب می‌توان به کفچه‌نوک، یلوه‌آبی، آبچلیک، پاسرخ، گاوچرانک، حواصیل زرد، زرده پرتالابی، کشیم گردن‌سیاه، کشیم بزرگ، حواصیل ارغوانی، گلابول بال‌سرخ، اگرت بزرگ و کوچک، چوپا، اردک سرحنایی و بلوطی اشاره کرد.

### ماهی‌ها و کفزیان تالاب

براساس مطالعات انجام شده ۱۶ خانواده از بی‌مهرگان کفزی در تالاب گندمان وجود دارد. در این میان خانواده‌های *Gammaridae*, *Planorbidae* و *Sphaeriidae* بیشترین تراکم را در تالاب دارند (دانیالی و همکاران، ۱۳۸۹). از مهمترین ماهیان تالاب گندمان می‌توان به گونه انحصاری ماهی گورخری (*Aphanius vladykovi*) اشاره کرد.

### فرصت‌ها و تهدیدهای تالاب گندمان

تأثیرات مثبت و ویژگی‌های ذاتی هر تالاب بر فعالیت‌های

تالاب  
گندمان یکی از  
غنی‌ترین ذخیره‌گاه‌های  
ژنتیکی در استان چهارمحال و  
بختیاری است و تنوع گونه‌ای  
بالای آن، بر ارزش‌های گوناگون  
تالاب به‌ویژه از جنبه حفاظت  
ذخایر ارزشمند ژنتیکی  
می‌افزاید.



شکل ۱۱- کشیم بزرگ (*Podiceps cristatus*)  
(عکس از بهین ناظم‌الرعا، ذخیره‌گاه زیست‌کره تنگ‌صیاد، سبزکوه)



شکل ۱۰- گاوچرانک (*Bubulcus ibis*)  
(عکس از بهین ناظم‌الرعا، ذخیره‌گاه زیست‌کره تنگ‌صیاد، سبزکوه)





شکل ۱۲- آتش‌سوزی عمدی در سطح تالاب گندمان

معضلات متعددی نیز حیات آن را با چالش روبه‌رو کرده است که به برخی از آنها اشاره می‌شود:

#### ۱- چرای بی‌رویه دام

چرای غیراصولی و حضور بی‌رویه دام در محدوده تالاب گندمان یکی از تهدیدهای جدی بوده که تنوع زیستی تالاب را تحت‌الشعاع قرار داده است. چرای دام سبک و سنگین، پوشش گیاهی تالاب را دچار تغییر کرده و درازمدت می‌تواند موجب تغییرات در پوشش و تیپ گیاهان موجود و هجوم گیاهان خشکی‌زی در تالاب شود.

#### ۲- توسعه اراضی کشاورزی مجاور تالاب

تعرض به زمین‌های تالاب به‌منظور توسعه اراضی کشاورزی یکی دیگر از تهدیدات تالاب گندمان است. این مسئله ضمن کاهش تنوع زیستی در تمام سطوح زنجیره غذایی

انسانی، فرصت‌ها محسوب شده و مجموعه عوامل منفی و بازدارنده که محدودکننده توان و توسعه تالاب هستند نیز تهدیدها را شکل می‌دهند. تالاب گندمان یکی از غنی‌ترین ذخیره‌گاه‌های ژنتیکی در استان چهارمحال و بختیاری است و تنوع گونه‌ای بالای آن، بر ارزش‌های گوناگون تالاب به‌ویژه از جنبه حفاظت ذخایر ارزشمند ژنتیکی می‌افزاید. وجود گونه انحصاری ماهی گورخری (*Aphanius vladkyo*)، محسوب شدن به‌عنوان تنها مأمن و زیستگاه گونه در خطر انقراض درنای خاکستری در استان و همچنین زیبایی منظر و جلوه‌های طبیعی از جمله قابلیت‌های این تالاب است که با برنامه‌ریزی اصولی و هدفمند می‌تواند زمینه جذب گردشگر و افزایش توان اقتصادی مردم محلی را فراهم کند. البته باوجود ظرفیت‌های بالای زیستی تالاب گندمان،





شکل ۱۳- از بین رفتن بخشی از فون تالاب (لاک‌پشت‌ها) بر اثر آتش‌سوزی

پوشش گیاهی و جمع‌آوری رستنی‌های تالاب‌های استان جهت ظرفیت‌سازی و آگاه‌سازی جوامع محلی به‌منظور احیای تالاب‌ها. گزارش طرح مطالعاتی. اداره‌کل محیط زیست استان چهارمحال و بختیاری، شهرکرد، ۲۲۴ صفحه.

دانیالی، س. د.، ۱۳۸۹. بررسی بی‌مهرگان کنزی تالاب گندمان. گزارش طرح مطالعاتی. اداره کل محیط زیست استان چهارمحال و بختیاری، شهرکرد، ۱۰۳ صفحه.

فتاحی‌نافچی، ر.، ۱۳۹۴. طرح مطالعه جامع تالاب گندمان به‌منظور دستیابی به پروژه‌های احیای تالاب (جلد دوم). گزارش طرح مطالعاتی. اداره‌کل محیط زیست استان چهارمحال و بختیاری، شهرکرد، ۴۵ صفحه.

چراغ‌پور، ح.، افشارزاده، س.، شریفی، م.، رمضان‌نژاد قادی، ر. و مسعودی، م.، ۱۳۹۲. ارزیابی تنوع فیتوپلانکتونی تالاب گندمان، غرب ایران. مجله گیاه‌شناسی ایران، ۱۹(۲): ۱۶۱-۱۵۳.

تالاب، موجب ورود سموم و کودهای مختلف کشاورزی به سطح تالاب شده و می‌تواند حیات این اکوسیستم طبیعی را با اختلال مواجه کند.

### ۳- آتش‌سوزی

کشاورزان و دامداران اطراف تالاب، سالانه برای تصرف اراضی تالابی و فراهم کردن شرایط مناسب چرای دام‌های خود به‌طور عمدی اقدام به ایجاد آتش‌سوزی وسیع در سطح تالاب می‌کنند. این مسئله ضمن تغییر در غنا و تنوع پوشش گیاهی تالاب، حیات موجودات آن را نیز با خطر جدی روبه‌رو می‌کند (شکل‌های ۱۲ و ۱۳).

### منابع

ایران‌منش، ی.، شیرمردی، ح. و جهانبازی گوجانی، ح.، ۱۳۹۵. سیمای